

CAVIUS UK

HEAT ALARM

Commercial reference: 3003
Developed by CAVIUS

PLEASE READ THE USER GUIDE CAREFULLY BEFORE USE AND RETAIN FOR FUTURE USE!

This Thermal Heat Alarm is designed for areas not suitable for smoke alarms due to high risk of false alarms such as; kitchens, garages or workshops.

Safety instructions:

The device comes with a 3V lithium battery. Batteries are to be handled with care and battery powered devices should be kept out of reach of children. Do not try to recharge or burn the batteries.

Technical information:

Type of alarm: CAVIUS heat alarm detects

- 1) rapidly increased temperature level
- 2) absolute heat level of 58 degrees C.

Sound output: The minimum sound level is 85dB at 3 meter.

Battery: Powered by a non-replaceable 3v CR123A Lithium battery with 10-year life (included).

Low battery indicator: A short acoustic "beep" will sound and the LED will flash every 48 seconds when the battery is near the end of its life. In this stage it will continue for minimum 30 days.

The heat alarm is not active unless it is inserted in the mounting base.

The best areas to mount the alarm:

- Areas not suitable for smoke alarms due to high risk of false alarms
- Kitchen area
- Bathroom
- Garage or workshop

Additional alarms increase the security.

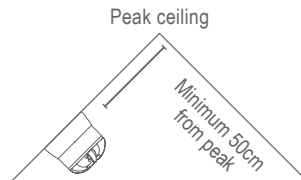
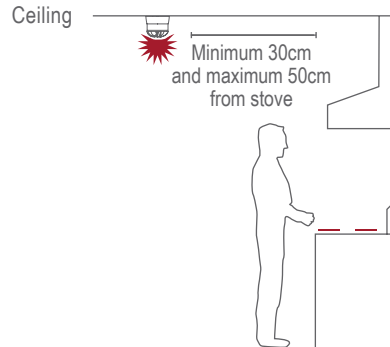
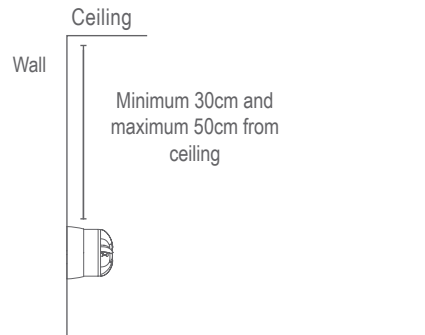
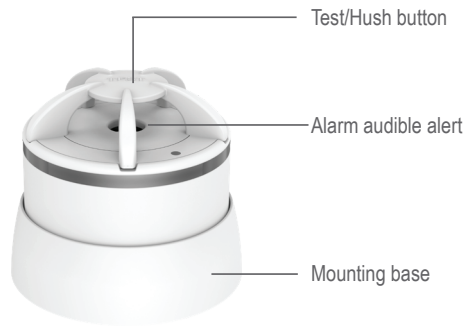
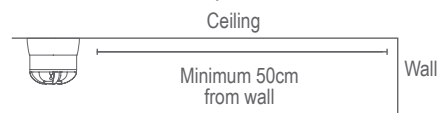
The alarm may NOT be placed:

- In rooms where the temperature goes outside -10°C to +50°C.
- Bedrooms
- Lounge
- Dining room
- Hallway
- Family room

NOTE: In areas where smoldering fires occur over flaming fires, photoelectric smoke alarms are still the best to be installed.

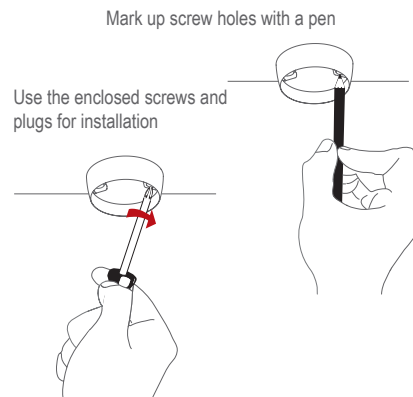
Placement:

The heat alarm is designed to be installed on a ceiling or wall. Never install directly above an oven/hob/stove.



Installation of alarm:

1. Detach the alarm from the mounting base by twisting counter clockwise. Use the mounting base to mark the screw holes on the ceiling. Use the enclosed screws and plugs to install the mounting base. Once the mounting base is installed on ceiling or wall, attach the alarm by twisting clockwise.



2. After mounting, test the alarm by pushing the test button on the top and get a loud alarm tone.

Please note: The label in the product must not be removed as it contains important information regarding the product.

Heat alarm signal: The heat alarm has a visual and acoustic signal. In the passive state, the LED will flash every 48 seconds to indicate normal function. In alarm state the LED will speed up flash, and the alarm will emit a sweeping sound pattern design to alert occupants.

Hush function: In case of unintentional or false alarms, push button for 2 seconds. This will mute the alarm for 10 minutes, after which time the alarm will automatically resume its normal function.

Maintenance: Test the heat alarm at least once per quarter, by pushing the test button. The heat alarm should give a loud alarm tone.

Fault finding: If the heat alarm activates without visible cause, then possible cause could be:

You may have your heat alarm too close to the cooking hobs and stove. Try reinstalling slightly further away to alleviate any issues.

If the heat alarm does not work, when the test button is pushed, the probably cause is a faulty battery, and the heat alarm must be replaced.

Other information: Do not paint the heat alarm.

Disposal: For product, please dispose properly at end of life. This is electronic waste that should be recycled.

WARNING: All alarms should be assumed as due to actual fire and the dwelling should be evacuated immediately.

WARNING: To prevent injury, this apparatus must be securely attached to the ceiling/wall in accordance with the installation instructions.

WARNING: Batteries shall not be exposed to excessive heat such as shine, fire, or the like. Note the local country regulations regarding installation.



The CE mark affixed to this product confirms its compliance with the European Directives which apply to the product.

Tested to comply to the standard of system heat alarms EN54-5 class A1/R.

Alarm condition aural signal pattern according to ISO 8201.

All Rights reserved: CAVIUS Aps assumes no responsibility for any errors, which may appear in this manual. Furthermore, CAVIUS Aps reserves the right to alter the hardware, software, and/or specifications detailed herein at any time without notice, and CAVIUS Aps does not make any commitment to update the information contained herein. All the trademarks listed herein are owned by their respective owners. Copyright © CAVIUS Aps.

Developed by CAVIUS Aps Julsøvej 16, DK-8600
Manufactured in P.R.C.



CAVIUS HITZE MELDER



Artikelnummer: 3003
Eine Entwicklung von CAVIUS

LESEN SIE DIE BEDIENUNGSANLEITUNG BITTE VOR GEBRAUCH SORGFÄLTIG UND BEWAHREN SIE SIE GRIFFBEREIT AUF!

Dieser Hitzemelder wurde für Bereiche entwickelt, die sich wegen der großen Gefahr von Fehlalarmen für Rauchmelder nicht eignen, wie Küchen, Garagen oder Werkstätten.

Sicherheitshinweise:

Das Gerät wird mit einer 3V Lithium-Batterie versorgt. Beachten Sie bitte: Batterien sind mit besonderer Sorgfalt zu behandeln, stets unter Aufsicht zu verwenden und gehören nicht in Kinderhände. Versuchen Sie nicht, die Batterie wiederaufzuladen oder zu verbrennen.

Technische Information:

Rauchmeldertyp: Der Cavius-Hitzemelder ortet
1) eine schnell ansteigende Temperatur
2) eine absolute Temperatur von 58 °C.

Ausgabelautstärke: Die Mindestlautstärke beträgt bei einem Abstand von 3 m 85 dB.

Batterie: Nicht auswechselbare CR123A 3 V Lithium-Batterie mit einer Lebensdauer von 10 Jahren (im Lieferumfang enthalten).

Anzeige bei schwacher Batterie: Ein kurzer Piepton ist zu hören, und die LED blinkt alle 48 Sekunden, wenn die Batterie fast am Ende ihrer Lebensdauer ist. Das geht mindestens 30 Tage so weiter. Der Hitzemelder ist erst aktiviert, wenn er in den Montagesockel eingesetzt ist.

Der beste Platz für den Hitzemelder:

- In Bereichen, die sich wegen der großen Gefahr von Fehlalarmen für Rauchmelder nicht eignen
- Küchenbereich
- Bad
- Garage oder Werkstatt

Zusätzliche Hitzemelder erhöhen die Sicherheit.

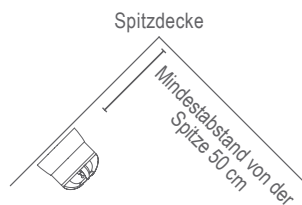
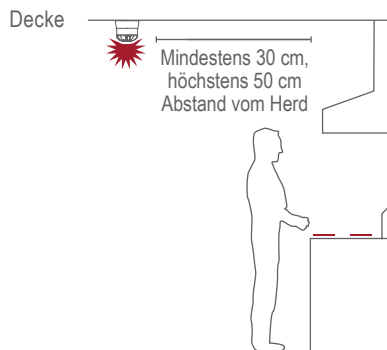
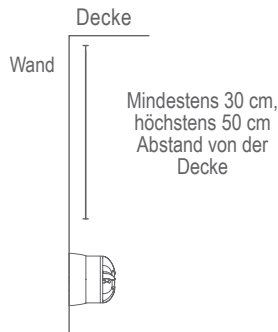
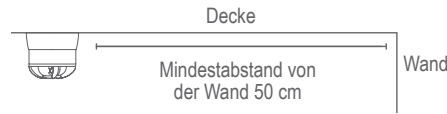
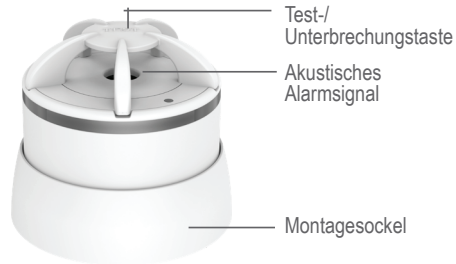
NICHT geeignete Montageorte::

- In Räumen mit Temperaturen außerhalb des Bereichs von -10 °C bis +50 °C.
- In Schlafräumen
- In Lounges
- Im Esszimmer
- Im Flur
- Im Wohnzimmer

HINWEIS: In Bereichen, in denen es nach offenem Feuer zu glimmendem Feuer kommt, werden am besten optische Rauchmelder angebracht.

Platzierung:

Der Hitzemelder ist für die Montage an einer Zimmerdecke oder Wand gedacht. Bringen Sie ihn nie direkt über dem Ofen/der Kochplatte/dem Herd an.

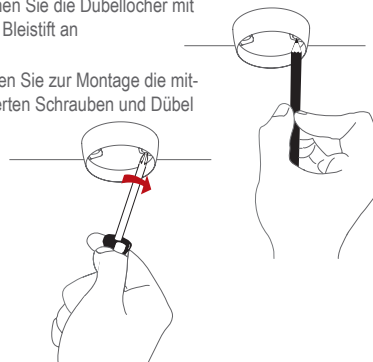


Montage des Hitzemelders:

1. Nehmen Sie den Hitzemelder vom Montagesockel ab, indem Sie ihn gegen den Uhrzeigersinn drehen. Markieren Sie mit Hilfe des Montagesockels die Schraubenlöcher an der Decke. Verwenden Sie die mitgelieferten Schrauben und Dübel für die Montage des Sockels.

Zeichnen Sie die Dübellöcher mit einem Bleistift an

Nehmen Sie zur Montage die mitgelieferten Schrauben und Dübel



2. Überprüfen Sie den Rauchmelder nach der Montage, indem Sie die Testknopf drücken, so dass ein lauter Ton zu hören ist.

Info: Der Aufkleber am Produkt darf nicht entfernt werden, da er wichtige Informationen über das Produkt enthält.

Hitzewarnsignal: Der Hitzealarm wird optisch und akustisch signalisiert. Im Normalbetrieb blinkt die LED alle 48 Sekunden. Bei Alarm blinkt die LED schnell und eine anschwellende Tonfolge alarmiert die Bewohner.

Alarm-Stop (Stummschaltung): Wurde der Alarm versehentlich ausgelöst oder bei falschem Alarm, drücken Sie die Unterbrechungstaste (testtaste) 2 Sekunden lang. Das unterbricht den Alarm 10 Minuten lang, danach beginnt automatisch wieder der Normalbetrieb

Wartung: Testen Sie den Hitzemelder mindestens einmal alle drei Monate, indem Sie die Testtaste drücken. Der Hitzemelder sollte einen lauten Alarmton senden.

Fehlersuche: Wird der Hitzealarm ohne erkennbaren Grund ausgelöst, könnte die Ursache sein: Ihr Hitzewarmmelder befindet sich zu dicht an den Kochplatten und am Herd. Montieren Sie ihn erneut etwas weiter entfernt an, um Probleme zu beseitigen.

Reagiert der Hitzewarmmelder beim Drücken der Testtaste nicht, liegt das wahrscheinlich an einer schadhafte Batterie. Der Warmmelder muss dann ausgetauscht werden.

Weitere Informationen: Überstreichen Sie den Hitzewarmmelder nicht mit Farbe.

Entsorgung: Entsorgen Sie bitte das Produkt und die Batterie am Ende der Lebensdauer ordnungsgemäß. Das ist Elektronikschrott, der recycelt werden sollte.

WARNUNG: Bei allen Alarmen sollte immer davon ausgegangen werden, dass es sich um einen tatsächlichen Brand handelt, und die Wohnung sollte sofort evakuiert werden.

WARNUNG: Um Verletzungen zu vermeiden, muss das Gerät gemäß Installationsanweisungen sicher an der Decke/Wand befestigt werden.

WARNUNG: Die Batterien dürfen nicht übermäßiger Hitze ausgesetzt werden, wie z. B. Glut, Feuer, etc. Bitte beachten Sie Ihre gültigen Normen oder Vorschriften zur Installation



Das auf diesem Produkt angebrachte CE-Kennzeichen bestätigt die Einhaltung der europäischen Richtlinien für das Produkt.

Geprüft auf die Einhaltung der Norm EN54-5, Klasse A1/R, für Hitzewarnsysteme. Akustisches Signalmuster bei Alarm nach ISO 8201.

Alle Rechte vorbehalten: CAVIUS Aps haftet nicht für Fehler, die in dieser Bedienungsanleitung auftreten können. Weiterhin behält CAVIUS Aps sich vor, die darin angegebenen Hardware, Software und/oder Spezifikationen jederzeit ohne Vorankündigung zu ändern, und CAVIUS Aps ist nicht verpflichtet, die darin enthaltenen Informationen zu aktualisieren. Alle hier aufgeführten Markenzeichen sind Eigentum ihrer jeweiligen Besitzer. Copyright © CAVIUS Aps.

Entwickelt von CAVIUS Aps Julsøvej 16, DK-8600 Hergestelt in der Volksrepublik China

