

# Gebrauchsanweisung **APARTON**

**OPTISCHER RAUCHMELDER MIT 10-JAHRES-GARANTIE MIT EINGEBAUTER 3V BATTERIE (10 JAHRE LEBENSDAUER)**

## Modell: ASD-10



EN14604:2005 / AC2008



CE 13 1134-CPD-122



### HEBEN SIE DIESE GEBRAUCHSANWEISUNG SORGFÄLTIG AUF!

Diese Gebrauchsanweisung enthält wichtige Informationen zur ordnungsgemäßen Installation und Benutzung Ihres Rauchmelders. Lesen Sie diese Informationen sorgfältig durch und heben Sie sie für spätere Referenzzwecke gut auf.

#### WICHTIGE INFORMATIONEN

- Bei korrekter Benutzung haben Sie zusätzliche lebenswichtige Zeit, um vor dem Feuer fliehen zu können. Jeder ordnungsgemäß installierte Rauchmelder bedeutet einen zusätzlichen Zeitgewinn.
- Ein Rauchmelder verhindert kein Feuer.
- Installieren Sie den Rauchmelder an der richtigen Stelle, möglichst in der Mitte der Zimmerdecke.
- Halten Sie den Rauchmelder von Kindern fern.
- Testen Sie das Gerät wöchentlich sowie nach längerer Abwesenheit.
- WICHTIGER HINWEIS: Testen Sie den Rauchmelder niemals mit Feuer!**
- Saugen Sie den Rauchmelder regelmäßig (einmal monatlich) mit der weichen Bürste des Staubsaugers ab. Den Rauchmelder können Sie mit einem leicht feuchten Tuch reinigen.
- Wenn der Rauchmelder alle 40 Sekunden ein akustisches Warnsignal abgibt, ist die Batterie fast leer und Sie müssen den Rauchmelder auswechseln.
- Die Geräte-Lebensdauer des Rauchmelders beträgt 10 Jahre.
- Falschen Alarm können Sie durch Eindrücken des Test- und Ton-aus-Knopfes beenden.
- Sie können die Empfindlichkeit Ihres Rauchalarmmodells ASD-10 um 8 bis 9 Minuten herabsetzen; drücken Sie hierfür auf den Testknopf. Bei zu großer Rauchentwicklung wird der Rauchmelder dennoch ein Alarmsignal abgeben.
- Planen Sie **ZWEI** Feuerfluchtwege und üben Sie diese mit allen Familienmitgliedern.
- BEI FEUER: VERLASSEN SIE DAS GEBÄUDE SOFORT MIT DER GESAMTEN FAMILIE UND SAMMELN SIE SICH DRAUSSEN AN EINEM ZUVOR VEREINBARTEN ORT; KONTROLLIEREN SIE, OB ALLE PERSONEN ANWESEND SIND. SCHLIESSEN SIE ALLE TÜREN HINTER SICH; ÖFFNEN SIE NIEMALS EINE WARME TÜR, WÄHLEN SIE STATTDESSEN LIEBER DEN ALTERNATIVFLUCHTWEG. RUFEN SIE VON DRAUSSEN ODER VON DEN NACHBARN AUS DIE FEUERWEHR. KEHREN SIE NIEMALS IN EINE BRENNENDE WOHNUNG ZURÜCK.**
- Kriechen Sie bei großer Rauchentwicklung möglichst dicht über dem Boden nach draußen. Atmen Sie möglichst durch ein (feuchtes) Tuch oder halten Sie andernfalls den Atem so lange wie möglich an. Die meisten Todesfälle und Verletzungen entstehen durch Rauchvergiftung und nicht durch Feuer.

#### TECHNISCHE DATEN

- Stromversorgung: 3 V (DC) Lithium AA-Batterie
- Lebensdauer der Batterie: 10 Jahre bei normaler Benutzung
- Verwendung: < 10 µA kontinuierlich < 60 mA bei Alarmsignalen
- Benutzungstemperatur: 0 - 55 °C
- Feuchtigkeitsgut: ±3% bei 93% RH bei 40 °C
- Empfindlichkeit: Gemäß EN14604
- Alarmwert: > 85 dB auf 3 Metern
- Zertifizierung: ANPI EN14604, CE-09, BOSEC, KOMO

#### ANBRINGUNG DES RAUCHMELDERS

##### Empfohlene Anbringungsorte:

- Mindestschutz:**  
In Aufenthaltsräumen wie Schlaf- und Kinderzimmern, Wohnzimmer, Arbeitszimmer u.ä. sowie in Feuerfluchtwegen wie dem Flur oder im Eingangsbereich.
- Höchstschutz:**  
- Rauchmelder in allen Zimmern (mit Ausnahme von Badezimmern, Küche, Garage usw.);  
- Wärmemelder\* können in Badezimmern, Küchen, Heiz- und Waschkellern usw. innerhalb eines Radius von 5 Metern zu einem potentiellen Feuerherd aufgestellt werden.

\*bitte Fito kontaktieren



Abbildung 1

- Bringen Sie den Rauchmelder vorzugsweise in der Mitte der Zimmerdecke mit einem Mindestabstand von 50 cm zur Wand an;
- Bei schrägen Zimmerdecken bringen Sie den Rauchmelder an der schrägen Wand mit einem Mindestabstand 60-90 cm von der Dachspitze entfernt;
- Achten Sie darauf, dass der Rauchmelder 55° C für das Testen/Reinigen erreichbar ist.

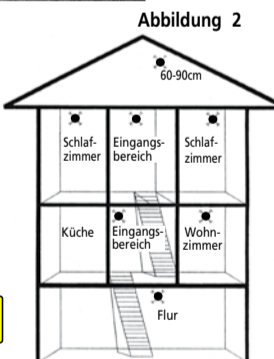


Abbildung 2

#### Montieren Sie den Rauchmelder niemals an folgenden Orten:

- In Badezimmern, Küchen, Duschen, Garagen usw. an Orten, an denen sich ein Rauchmelder durch Kondensation, normalen Rauch oder Gase unnötigerweise einschalten kann. Montieren Sie einen Rauchmelder mit einem Mindestabstand von 5 Metern zu solchen Rauchquellen.
- An Orten, an denen die Temperatur über 55 °C steigen und unter 0 °C fallen kann, beispielsweise in Dachböden, direkt über einem Kamin usw.
- In der Nähe von oder neben Dekorationsobjekten, Türen, Steckdosen, Lampen, Fassungen, Fenstern, Mauerventilatoren usw., die bewirken können, dass der Rauch den Rauchmelder nicht erreichen kann. Der Mindestabstand beträgt 50 cm.
- Flächen, die normalerweise wärmer oder kälter als der restliche Raum sein können. Temperaturunterschiede können verhindern, dass der Rauch den Rauchmelder erreicht.
- Neben oder direkt über Öfen.
- An sehr hohen oder schwierig erreichbaren Orten, so dass der Rauchmelder zum Testen oder Reinigen zu schwierig zu erreichen ist.
- An sehr staubigen und verschmutzten Orten. Verschmutzte Rauchkammern können keinen Alarm oder Fehlalarm auslösen.
- In einem Abstand von 1 Meter zu Dimmern und Kabeln. Manche Dimmer können eine Störung im Rauchmelder verursachen.
- In einem Abstand von 1,5 Metern zu TL-Lampen. Durch Stromimpulse kann die Funktion des Rauchmelders negativ beeinflusst werden.
- Außerhalb des Hauses.
- In Räumen mit vielen Insekten, denn diese können, in die Rauchkammer eingedrungen, Alarm auslösen.

#### An der Unterseite des Rauchmelders befinden sich wichtige Informationen.

**ACHTUNG:** Bei Renovierungs- oder Umbauarbeiten müssen Sie den Rauchalarm vorübergehend abnehmen. Reinigen Sie nach den täglichen Arbeiten den Rauchmelder mit der weichen Bürste des Staubsaugers, und nach Montage die Funktion über Testknopf prüfen.

#### INSTALLATION

- Wählen Sie einen Ort, der die in „Anbringung des Rauchmelders“ beschriebenen Voraussetzungen erfüllt.
- Nehmen Sie die Bodenplatte des Rauchmelders (Abbildung 3) ab; drehen Sie hierfür die Bodenplatte gegen den Uhrzeigersinn (nach links).
- Markieren Sie die Montagelöcher mit der Bodenplatte, und bohren Sie die Löcher (verwenden Sie hierfür einen Bohrer mit 6 mm). Wenn Sie die beigefügten Dübel nicht verwenden, nehmen Sie einen Bohrer mit 3 mm. Schrauben Sie die Bodenplatte an der Zimmerdecke fest. Vergewissern Sie sich, dass die Bodenplatte gut an der Zimmerdecke befestigt ist. Wenn die Öffnung zu groß ist, muss diese mit Kitt abgedichtet werden.
- Setzen Sie den Rauchmelder auf die Bodenplatte. Drehen Sie diese so lange herum, bis der Rauchmelder in die Bodenplatte einrastet. Drehen Sie den Rauchmelder im Uhrzeigersinn herum (von OFF-Streifen nach rechts zum ON-Streifen, um den Rauchmelder festzudrehen und zu aktivieren). (Siehe Abbildung 4)

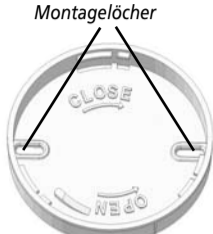
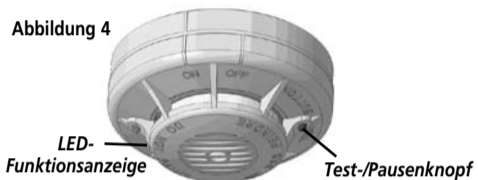


Abbildung 3

#### Abbildung 4



- Überprüfen Sie durch Eindrücken des Testknopfes, ob der Rauchmelder ordnungsgemäß funktioniert und ob die Batterie aktiviert wurde. Ein von selbst stoppendes akustisches Signal gibt an, dass der Rauchmelder aktiviert wurde; die rote LED-Lampe leuchtet dann 8 bis 9 Minuten lang alle 10 Sekunden auf. Der Rauchmelder wechselt beim Testen für 8 bis 9 Minuten automatisch in den weniger empfindlichen Stand.

#### FUNKTION UND BEDEUTUNG DER LICHTSIGNALS UND AKUSTISCHEN SIGNALE:

- Normale Situation:** Die rote LED-Funktionsanzeige leuchtet alle 5 Minuten einmal auf.
- Alarm:** Wenn der Rauchmelder Rauch detektiert hat, ertönt ein laut pulsierendes akustisches Alarmsignal und die rote LED-Lampe beginnt so lange kontinuierlich zu blinken, bis sich der Rauch aufgelöst hat.
- Signal für leere Batterie:** Ein alle 40 Sekunden ertönendes akustisches Warnsignal gibt an, dass die Batterie fast leer ist und der Rauchmelder ausgewechselt werden muss. Dieses Warnsignal ertönt 30 Tage lang.

Bei einer guten Wartung, wie in WICHTIGE INFORMATIONEN beschrieben, haben die Batterie und der Rauchalarm jetzt über 10 Jahre lang funktioniert und sind am Ende ihrer Lebensdauer. Zum Auswechseln des Rauchmelders müssen Sie den Rauchmelder und die Bodenplatte von der Zimmerdecke abnehmen und einen neuen Rauchmelder anbringen.

**Test- und Pausenknopf:** Ihr Rauchmelder verfügt über einen Pausenknopf (siehe Abbildung 4). Es handelt sich dabei um denselben Knopf wie den Testknopf. Drücken Sie den Pausen-/Testknopf 2 bis 3 Sekunden lang ein. Ihr Rauchmelder wechselt dann für 8 bis 9 Minuten in einen so genannten weniger empfindlichen Stand. Die rote LED-Lampe blinkt alle 10 Sekunden, um anzuzeigen, dass der Ton-aus-Knopf aktiviert wurde. Bei schwerer oder zunehmender Rauchentwicklung wird der Rauchmelder dennoch einen Alarm abgeben.

**Falscher Alarm:** Drücken Sie den Testknopf ein, um den Alarm zu stoppen. (Siehe Test- und Pausenknopf)

#### Wartung:

- Der Rauchmelder darf niemals mit Flüssigkeiten in Kontakt kommen.
- Saugen Sie den Rauchmelder regelmäßig (einmal monatlich) mit der weichen Bürste des Staubsaugers ab. Den Rauchmelder können Sie mit einem leicht feuchten Tuch reinigen.
- Reparaturen müssen vom Hersteller des Rauchmelders durchgeführt werden.

#### WICHTIGER HINWEIS: Streichen Sie den Rauchmelder niemals an und kleben Sie ihn niemals zu.

#### Ursachen für falschen Alarm:

Der Rauchmelder kann durch Dampf, Kondensation, Staub, Rauch und kleine Insekten aktiviert werden. Vermeiden Sie daher weitestgehend entsprechende Situationen (siehe Kapitel „Montieren Sie den Rauchmelder niemals an folgenden Orten“). Wenn ein Rauchmelder regelmäßig falschen Alarm abgibt, muss er eventuell an einem anderen Ort angebracht werden.

#### ENTSORGUNGSHINWEISE

Werfen Sie Ihren alten Rauchmelder nicht in den Müll, sondern geben Sie ihn an der nächsten Sammelstelle für kleinen Haushaltsabfall ab.



#### EINSCHRÄNKUNGEN VON RAUCHMELDERN

In Ländern, in denen Rauchmelder viel verwendet werden, haben diese schon häufig zum Vermeiden von Opfern durch Feuer und Rauchbildung beigetragen. Unabhängige Untersuchungsstellen haben festgestellt, dass Rauchmelder in ca. 35% der Feuerfälle nicht ausreichen, nämlich in folgenden Situationen:

- Wenn die Batterie herausgenommen worden war oder nicht mehr funktionierte. Testen Sie den Rauchmelder daher regelmäßig.
- Wenn der Rauch den Rauchmelder bei Feuer nicht erreichen kann, kann das Gerät auch nicht funktionieren. Beispielsweise, wenn das Feuer in einem anderen Stockwerk ausbricht, in dem kein Rauchmelder hängt, oder hinter geschlossenen Türen, in einem Schornstein oder wenn der Rauch vom Rauchmelder weggeblasen wird. Aus diesem Grund wird das Anbringen von Rauchmeldern in allen Zimmern empfohlen.
- Wenn man den Alarm nicht hört: Es ist möglich, dass eine Person durch übermäßigen Alkohol- und/oder Drogenkonsum durch den Alarm nicht geweckt wird.
- Es gibt einige Brände, die nicht immer rechtzeitig von dem Rauchmelder entdeckt werden, beispielsweise durch Rauchen im Bett, wenn im Schlafzimmer kein Rauchmelder angebracht ist. Oder bei Gasaustritt, heftigen Explosionen, unsachgemäßer Aufbewahrung von explosiven Produkten und leicht entzündbaren Flüssigkeiten (Benzin, Farbe, Spiritus usw.), Stromstörungen, Säuren, mit Streichhölzern (Feuer) spielenden Kindern.
- Die Lebensdauer des Rauchmelders beträgt 10 Jahre.

#### PRODUKTGARANTIE

Bei sachgemäßer Verwendung und Wartung ab dem ursprünglichen Erwerbdatum durch den Verbraucher gibt der Hersteller für dieses Produkt eine Garantie von 10 Jahren auf Material- und/oder Produktionsfehler. Ausgenommen von dieser Garantie sind Schäden, die durch Unfälle oder unsachgemäße Verwendung entstanden sind. Wenn das Produkt innerhalb der angegebenen Garantiezeit Fehler aufweist, wird es kostenlos ausgetauscht oder repariert. Versuchen Sie nicht, das Produkt selbst zu reparieren oder daran herumzubasteln, da die Garantie hierdurch verfällt.

EUROPÄISCHES FABRIKAT  
EUROPAWEITER LIEFERANT  
UND SERVICE-ADRESSE:

Fito Holding BV  
Molenvliet 22  
3961 MV WJK BIJ DUURSTEDEN  
Niederlande  
info@fito.nl - www.fito.eu

